



BUT

Savoir régler correctement le bruit de luminance et chrominance.

METHODOLOGIE

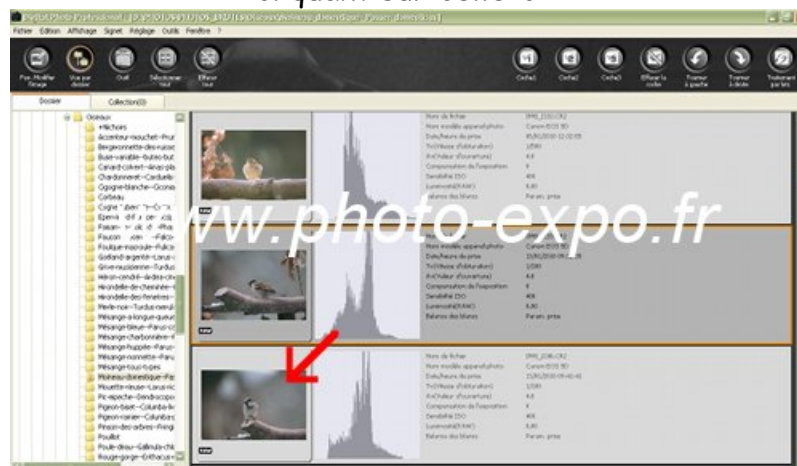
1 - OUVERTURE du dossier :

LANCEZ DPP, et **SELECTIONNEZ** le dossier où se trouve la photo à convertir :



2 - SELECTION de la photo :

2a - les photos du dossier s'affiche, **SELECTIONNEZ** la photo (« CR2 ») en double cliquant sur celle-ci :



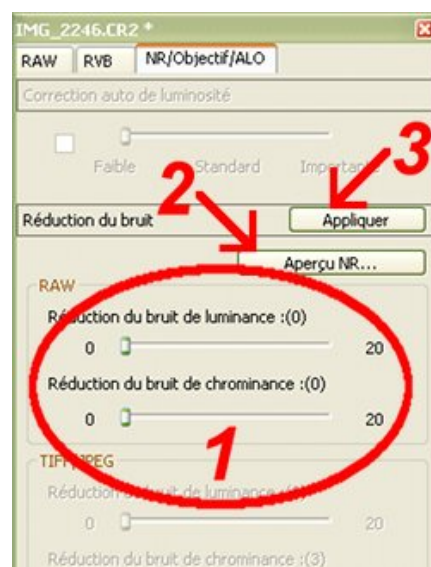


2b - la photo (agrandie) s'ouvre dans une nouvelle fenêtre avec une seconde fenêtre des paramètres pouvant être modifiés :



3 - CORRECTION du bruit :

Dans la fenêtre des paramètres, **CLIQUEZ** d'abord sur l'onglet « **NR/Objectif/ALO** », vous obtenez ceci :





- 3a - REPERE 1** : vous avez la possibilité de régler, à l'aide de curseurs, les bruits de :
- luminance : ce sont des aberrations qui interviennent sur la lumière,
 - chrominance : ce sont des aberrations qui interviennent sur la couleur.

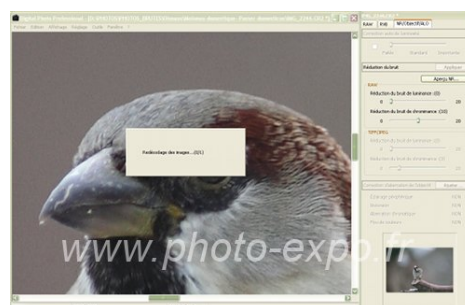
Pour information, le bruit est engendré par l'amplification du signal électrique lorsque vous monter dans les « ISO ». Le capteur ne recevant pas assez de lumière, il doit y avoir une amplification des informations afin d'obtenir une exposition correcte et qui dit amplification, dit également augmentation des parasites donc du bruit (ceci est également vrai en acoustique).

- 3b - REPERE 2** : vous pouvez VOIR UN APERÇU du réglage que vous avez effectué avant de le valider en cliquant sur le bouton « Aperçu NR » (NR voulant dire Noise Reduction) ou vous CLIQUEZ directement sur ce bouton pour réaliser les différents réglages que vous voulez effectuer. Cette fenêtre s'ouvre :



- 3b1 - Si cela vous convient, VALIDEZ en cliquant sur le bouton « Appliquer »,
 3b2 - sinon, CHOISISSEZ un autre réglage, l'aperçu s'effectue directement,
 3b3 - et si cela ne vous convient toujours pas, CLIQUEZ sur le bouton « Annuler », cependant, vous n'avez effectué aucune correction . . .

- 3c - REPERE 3** : vous pouvez, aussi, VALIDER directement, en cliquant sur le bouton « Appliquer ». Comme dans « Appliquer » de la fenêtre « Aperçu », une fenêtre de réencodage s'ouvre (patientez quelques instants pendant le réencodage) :





Exemple de correction (détail de la même photo avant et après correction) :

photo brute, luminance = 0 et chrominance = 0, on peut constater qu'il y a du bruit sur le fond



luminance = 0 et chrominance = 20, il y a conservation des détails, et une diminution du bruit





luminance = 20 et chrominance = 0, notez qu'il n'y a plus de bruit, mais que c'est flou



luminance = 20 et chrominance = 20, là c'est un peu la catastrophe





.fr

Formation DPP

-avancée, gestion du bruit -



luminance = 1 et chrominance = 5, une première possibilité



luminance = 2 et chrominance = 10, je pense que c'est un réglage maximum ...





Voici un détail du bec :

- La première photo (haut, gauche) est la **photo brute**,
- ensuite les 3 autres sont des corrections maximales, ou l'on voit que si la correction de la **luminance est poussée, il y a perte importante de la netteté**,
- et enfin les **2 dernières** sont des **réglages possibles**, la dernière semble correcte malgré un flou un peu prononcé, mais le bruit du fond a été très atténué.





Formation DPP

-avancée, gestion du bruit -



NOTES SUPPLEMENTAIRES

- 1 - Tous ces réglages ne sont pas obligatoire et nécessaire pour toutes les photos,
- 2 - Par contre, pour un résultat OPTIMUM, je vous conseille, pour toutes les photos que vous jugez IMPORTANTES, de penser à chacun de ces réglages, en les modifiant ou non.

MES CONSEILS

Les réglages qui donnent de meilleurs résultats (d'une manière subjective, bien évidemment) :

LUMINANCE = de 0 à 2 maximum, encore que 0 à 1 semble plus prudent,
CHROMINANCE = de 2 à 10 maximum.

La comme pour tout autre réglage, c'est votre choix, votre façon de voir les choses, en un mot, c'est votre personnalité qui transparait . . .

Voilà et bon travail . . .