



## BUT

Savoir convertir une photo « CR2 » en photo « JPG » en y apportant les améliorations élémentaires liées à la lumière et à la couleur.

## METHODOLOGIE

### 1 - OUVERTURE du dossier :

**LANCER** DPP, et **SELECTIONNER** le dossier où se trouve la photo à convertir :



### 2 - SELECTION de la photo :

**2a** - les photos du dossier s'affiche, **SELECTIONNER** la photo (« CR2 ») en double cliquant sur celle-ci :





**2b** - la photo (agrandie) s'ouvre dans une nouvelle fenêtre avec une seconde fenêtre des paramètres pouvant être modifiés :



### 3 - REGLAGE de la luminosité :

Dans la fenêtre des paramètres, vous pouvez REGLER la luminosité (NOTA : vous pouvez vous aider de l'histogramme) :

**3a** - **cliquez** sur le curseur et choisissez la luminosité qui vous convient :

- curseur vers la gauche = + sombre,
- curseur vers la droite = + clair,


**3b** - **cliquez** sur cette flèche pour réinitialiser la luminosité,





### 4 - REGLAGE de la balance des blancs :

La Balance des Blancs (BdB) permet de redonner à la photo ses « vrais » couleurs, notamment lorsque vous avez photographié sous un éclairage artificiel.

- 4a** - cliquez sur la pipette et positionnez le curseur sur la photo. Vous constatez que le curseur a pris la forme de la pipette .
- 4b** - choisissez une zone qui devrait être blanche et cliquez dessus, la photo prendra les couleurs qu'elles auraient du avoir à la lumière naturelle.



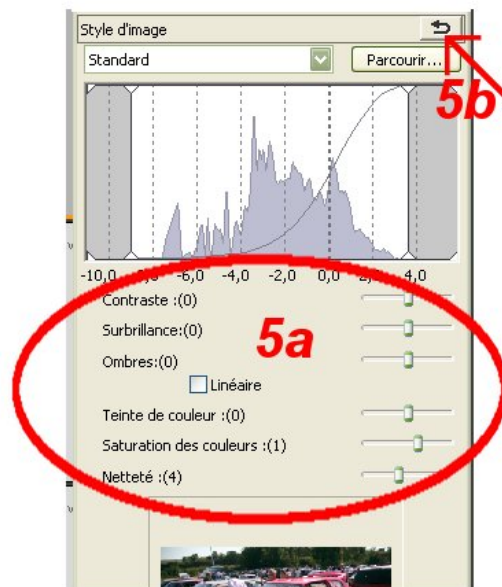
- 4c** - Vous pouvez encore affiner ces couleurs en jouant sur un cercle chromatique :
- déplacez le carré central vers la tendance qui vous convient,
  - validez en cliquant sur le bouton « OK ».





### 5 - REGLAGE de la couleur :

**5a** - Vous pouvez, dans cette partie de la fenêtre, régler à peu près tout ce que vous voulez en déplaçant le curseur vers la gauche ou la droite :



- le **contraste** : là je pense qu'il n'y a pas de problèmes de compréhension,
- la **surbrillance** : ce sont les zones très claires ou sur-exposées,
- l'**ombre** : ce sont les zones très sombres ou sous-exposées,
- **teinte de couleur** : vous décalez le spectre, donc vous modifiez la couleur,
- **saturation** : les couleurs seront plus ou moins saturées,
- **netteté** : c'est l'amélioration de la détection des bords (ATTENTION, car cela entraîne effectivement une certaine netteté, mais également l'apparition d'artefact).

**5b** - vous pouvez réinitialiser votre travail, sur cette partie, en cliquant sur la flèche indiquée en 5b sur l'exemple.

NOTA : si vous cochez la case « linéaire » vous modifiez le type de courbe (essayez et vous verrez le résultat). Conseil, laissez cette case décochée.



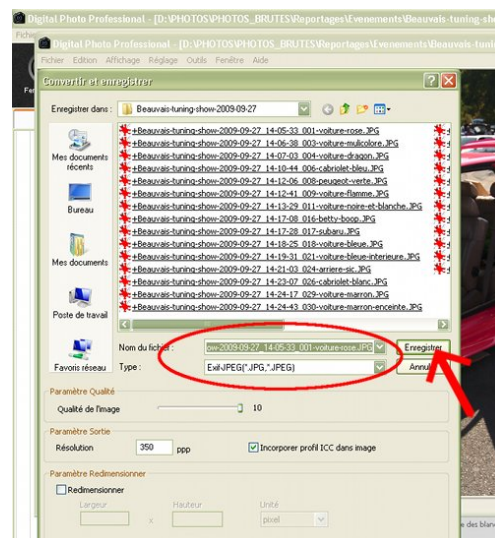
## 6 - CONVERSION et ENREGISTREMENT :

Lorsque vous êtes satisfait(e) de votre résultat, il convient, évidemment, d'enregistrer tout cela afin de transformer votre photo en fichier « JPG » (ou autres).

- 6-a** Allez dans le menu principal et cliquez sur « Fichier »,  
**6b** - sélectionnez ensuite « Convertir et enregistrer ... » et cliquez dessus,



Une fenêtre de dialogue s'ouvre :





# Formation DPP -initiation -



Le système vous propose, par défaut, de sauvegarder votre résultat sous le même nom que le fichier « CR2 » mais avec l'extension « JPG ». Personnellement je pense qu'il faut **garder cette proposition**, car en gardant le même nom, on connaît immédiatement l'origine du fichier. Cependant vous pouvez modifier le nom et l'extension (**non conseillé**).

Si vous êtes d'accord sur la proposition, cliquez sur le bouton « **Enregistrer** ».

## NOTES SUPPLEMENTAIRES

1 - Tous ces réglages ne sont pas obligatoires et nécessaires pour toutes les photos,

2 - Par contre, pour un résultat OPTIMUM, je vous conseille, pour toutes les photos que vous jugez IMPORTANTES, de penser à chacun de ces réglages, en les modifiant ou non.

Voilà et bon travail . . .