



BUT

Savoir convertir (dématricer) plusieurs photos à la fois avec le **même paramétrage**.

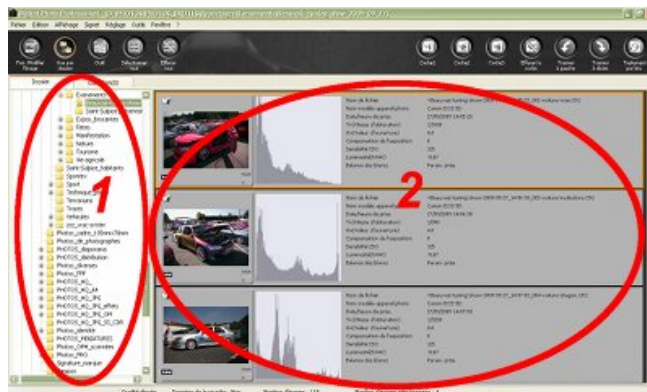
PRE-REQUIS

Avoir eu la formation de base à DPP ou connaître déjà ce logiciel.

METHODOLOGIE

1 - OUVERTURE du dossier :

LANCEZ DPP, et **SELECTIONNEZ** le dossier où se trouve les photos à convertir :



2 - SELECTION des photos :

SELECTIONNEZ les photos (« CR2 »), trois méthodes possibles :

- soit en cliquant sur la première et tout en maintenant la touche « **Maj** » enfoncée, en cliquant sur la dernière photo à sélectionner (c'est la sélection multiple classique),
- soit en cliquant sur la première photo et tout en maintenant la touche « **Ctrl** », cliquez sur les photos que vous voulez choisir,
- soit en cliquant sur une photo et ensuite cliquez sur l'icône « **coche 1** »

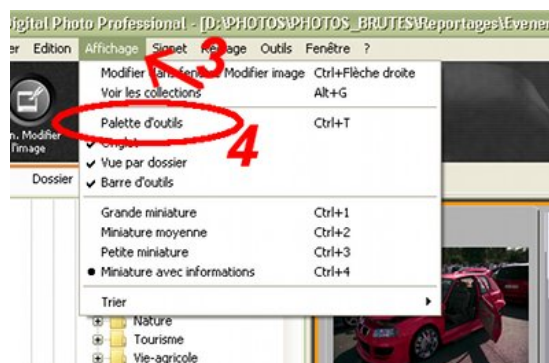


et quand vous avez fini votre sélection, dans le menu « Edition », sélectionner l'option « Sélectionner seulement les images cochées 1 »



3 et 4 - FENETRE de la palette d'outils :

Pour cela il faut d'abord ouvrir la palette d'outil, à partir du menu principal, **SELECTIONNEZ** « Affichage » et **CHOISISSEZ** l'option « Palette d'outils » :



5 - AMELIORATION des photos :

Cette opération est strictement identique aux différents réglages vus lors de l'initiation, pour rappel :

- réglage de la luminosité,
- réglage de la balance des blancs,



- et réglage des couleurs.

Vous **REGLEZ** tous ces paramètres à l'aide des curseurs :



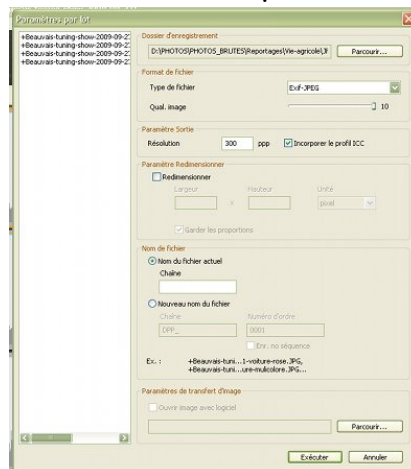
Quand vous avez terminé vos réglages, **FERMEZ** cette fenêtre.

6 - SELECTION du traitement par lots :

CLIQUEZ sur l'icône « **Traitement par lots** »



la fenêtre des différents paramètres s'ouvre :



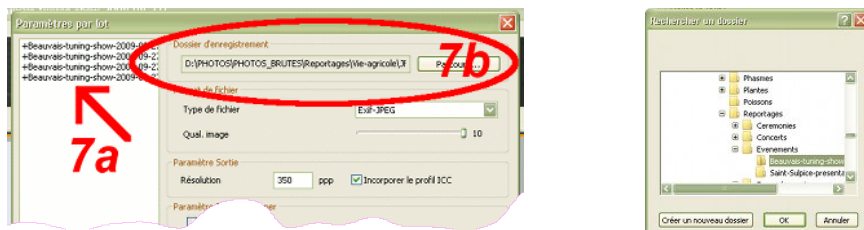


7 - TRAITEMENT du résultat :

7a - vous **DEVEZ VOIR** apparaître la liste des photos que vous avez sélectionné. Si cette liste n'apparaît pas, c'est que la sélection que vous avez fait n'a pas été prise en compte, ou qu'il y a eu une erreur de manip, donc il faut recommencer.

7b - **SELECTIONNER** tout d'abord l'emplacement des fichiers de sortie en cliquant sur le bouton « **Parcourir** ». La fenêtre du choix de l'emplacement s'ouvre.

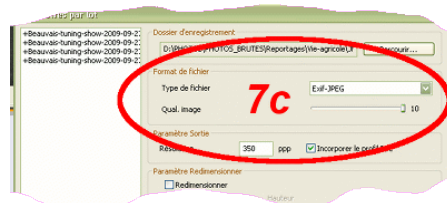
ATTENTION à bien choisir l'emplacement. Je vous recommande de garder le même dossier que celui qui contient les « CR2 », mais vous pouvez, volontairement, en choisir un autre. Tout dépend de l'organisation de vos photos.



7c - **SELECTIONNEZ**, ensuite, le type de fichier et sa qualité.

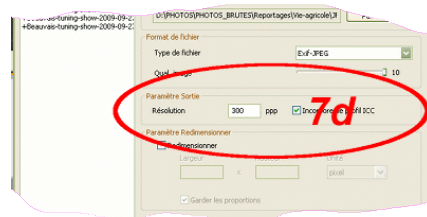
Je vous recommande, de préférence :

- l'option « **Exif-JPEG** » cela permet d'enregistrer les EXIF,
- et « **10** » en qualité pour une qualité maximum.



7d - **SELECTIONNEZ** la résolution :

- « **300** » ppp est correct, car cela correspond à la résolution des imprimantes,
- laissez cocher la case « **Incorporer le profil ICC** »





7e - **SELECTIONNEZ** le paramètre « **redimensionner** » si vous souhaitez redimensionner **TOUTES** les photos. Si c'est le cas **INDIQUEZ** les dimensions de vos photos dans l'unité de votre choix, sinon **NE COCHEZ** pas cette case.



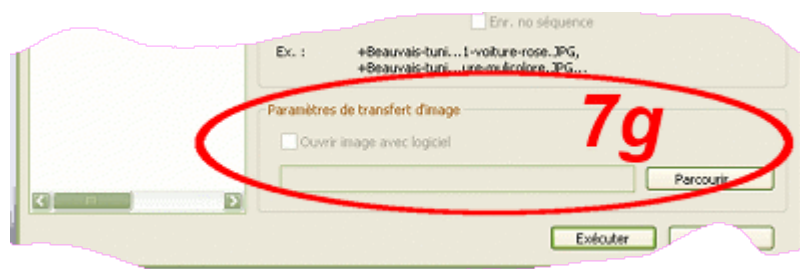
7f - **INDIQUEZ** le nom des fichiers de sortie, je vous recommande de laisser le nom du fichier actuel. En effet cela permet de retrouver le fichier d'origine qui porte le même nom, mais avec l'extension « CR2 ».

Vous aurez donc deux fichiers portant le même nom, mais avec l'extension différentes, par exemple :

- photo-paysage-01.CR2
- photo-paysage-01.jpg



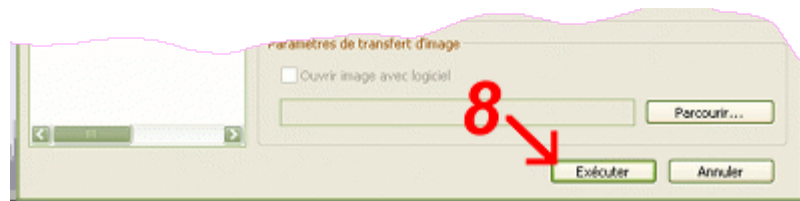
7g - vous **POUVEZ** définir un programme de visualisation afin de regarder le résultat, mais je vous recommande de ne pas cocher cette case et de visualiser les photos dématriciées, donc souvent en « JPG » avec votre visualiseur habituel :



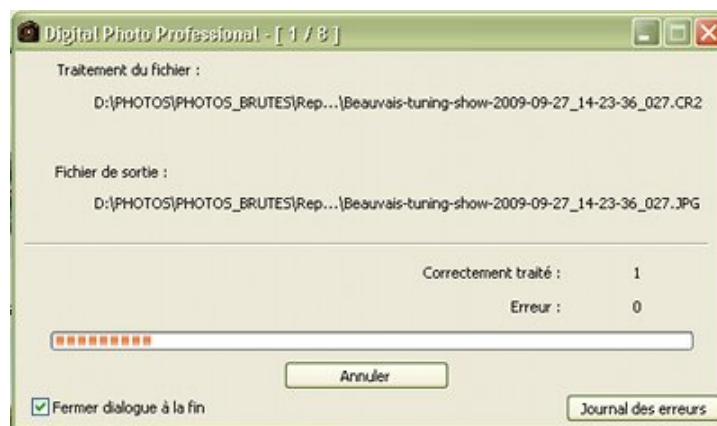


8 - VALIDATION des choix et améliorations :

Vous **VALIDEZ** en cliquant sur le bouton « Exécuter »



La fenêtre de progression du travail s'ouvre . . .
vous n'avez plus qu'à attendre . . . un certain temps . . .



NOTES SUPPLEMENTAIRES

N'hésitez pas à effectuer des essais, vous ne prenez aucun risque car les fichiers originaux en « CR2 » ne seront pas affectés. De plus, bien entendu, vous en avez déjà réalisé des copies . . .



Voilà et bon travail . . .